



PLA D'EVACUACIÓ EN CAS D'EMERGÈNCIA

11. PLA D'EVACUACIÓ EN CAS D'EMERGENCIA



OBJECTIU

Salvaguardar la vida i integritat dels participants, voluntaris, organitzadors i espectadors davant de qualsevol situació d'emergència. A causa de la ubicació de la cursa en una zona forestal, el pla contempla riscos específics com incendis forestals, despreniments de terra, i tempestes sobtades.

1. TIPUS DE SITUACIONS D'EMERGÈNCIA

En una zona forestal, les emergències poden presentar riscos més elevats. Les situacions contemplades inclouen:

- **Condicions meteorològiques adverses:** tempestes sobtades, llamps, pluja torrencial, vent fort o neu.
- **Incendis forestals:** A causa de la vegetació seca, un incendi podria avançar ràpidament.
- **Accidents greus:** Lesions per caigudes, hipotèrmia o deshidratació.
- **Perills naturals:** Despreniments de terra, esllavissades, caigudes d'arbres.
- **Altres emergències inesperades**

2. ROLS I RESPONSABILITATS CLAU

2.1. Coordinador d'emergències:

- Persona designada per a coordinar qualsevol acció durant l'emergència.
- Mantindrà la comunicació constant amb el servei d'emergències, bombers, equips mèdics, i voluntaris.
- Coordinarà l'evacuació de participants i es comunicaran els passos a seguir a cada punt del recorregut.

2.2. Voluntaris i Personal de Seguretat

- Cada voluntari assignat a un punt de control (avituallament, cruïlles, etc.) rebrà instruccions específiques sobre la seva tasca en cas d'emergència.
- Ajudaran a dirigir els corredors cap a rutes segures i punts d'evacuació.
- Supervisaran zones boscoses crítiques per assegurar que no quedi cap persona a les zones de risc.

2.3. Servei Mèdic

- Responsable de tractar lesions immediates i establitzar aquells que ho necessitin.
- Disposar de punts mèdics mòbils o cotxes per facilitar el trasllat de persones amb lesions cap a àrees segures.

PLA D'EVACUACIÓ EN CAS D'EMERGENCIA



3. PUNTS DE REUNIÓ I REFUGIS TEMPORALS

3.1. Identificació de Punts Segurs

Es proposa establir diversos punts segurs al llarg del recorregut, especialment en zones allunyades de masses boscoses o pendents inestables. Aquests punts han de comptar amb:

- Àrees sense vegetació espessa, allunyades de zones potencialment perilloses com pendents pronunciades o rieres que puguin créixer amb les pluges.
- Accés fàcil per als serveis d'emergència (bombers, ambulàncies, helicòpters).

4. PROCEDIMENT D'EVACUACIÓ

34.1. Comunicació amb Participants

- Cada corredor rebrà informació prèvia amb mapes de rutes d'evacuació i punts segurs.
- A través de la pàgina web, xarxes socials i durant el briefing previ a la cursa, es comunicaran les pautes generals en cas d'emergència.
- A cada participant se li demanarà que porti un telèfon mòbil operatiu durant la cursa per a rebre notificacions en cas de canvis sobtats.

4.2. Sistemes de Comunicació

- Ràdios bidireccionals per a la comunicació entre els voluntaris i el coordinador d'emergència.

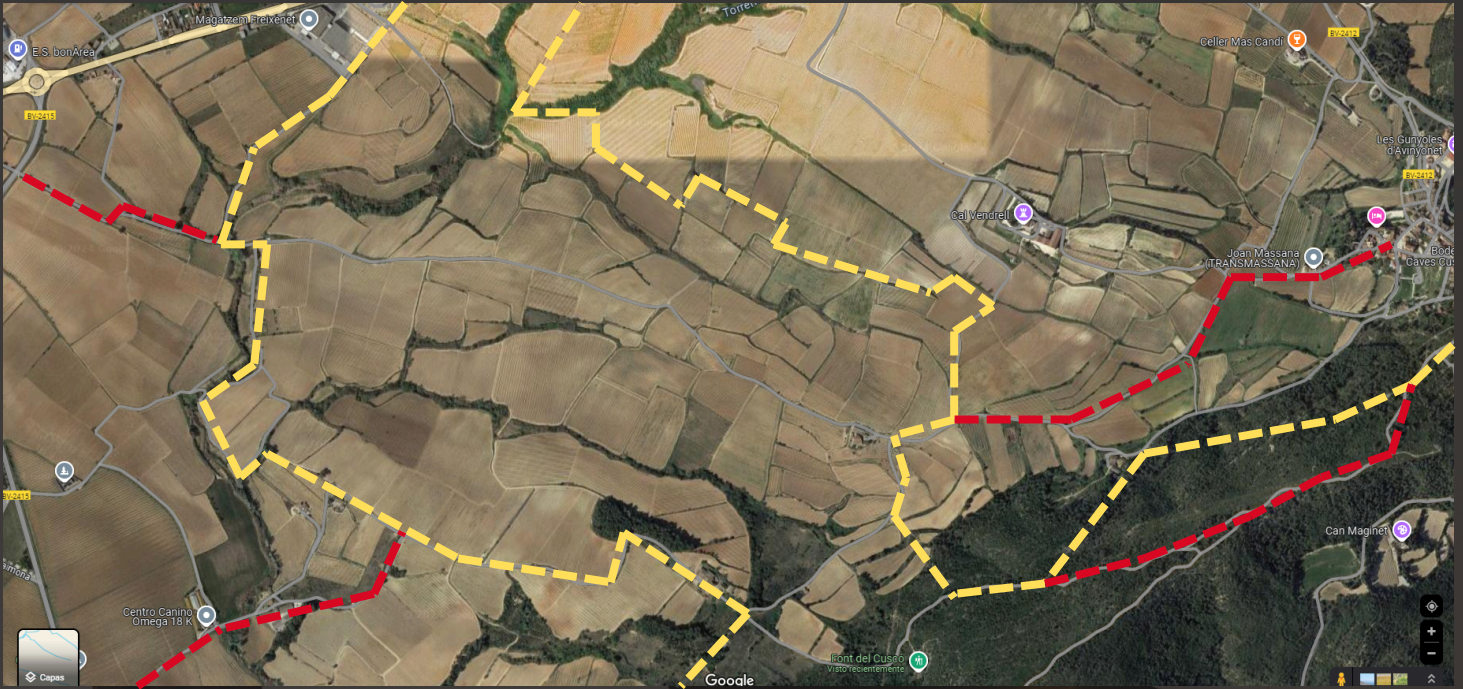
4.3. Rutes d'Evacuació

- A cada punt de control es disposarà d'un accés clar a una ruta d'evacuació identificada amb senyalització específica (banderes vermelles, fletxes fluorescents).
- Les rutes seran variades segons el perill present (incendi, inundació o desprendiment). Cada ruta ha d'estar predefinida en el mapa que es lliurarà als participants.

PLA D'EVACUACIÓ EN CAS D'EMERGENCIA



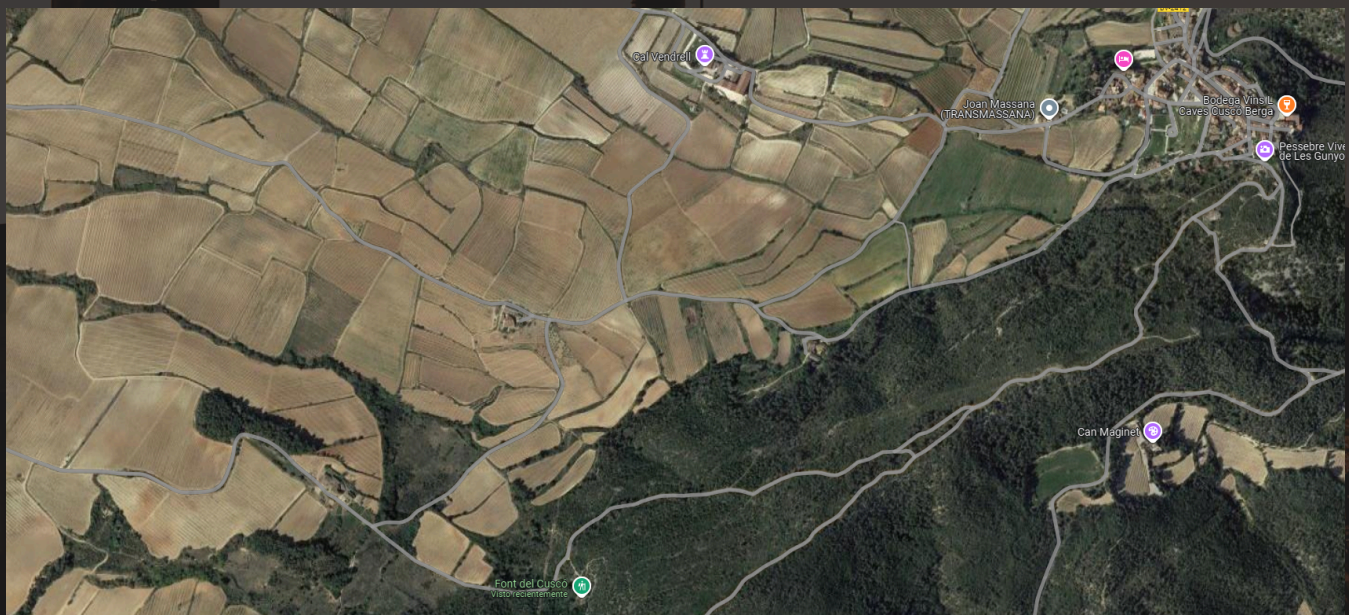
- RECORREGUT CURSA
- RECORREGUT EVACUACIÓ



PLA D'EVACUACIÓ EN CAS D'EMERGENCIA



ZONA DE LA FONT DEL CUSCO:



PLA D'EVACUACIÓ EN CAS D'EMERGENCIA



ZONA DEL BOSC CREMAT

